

Ядовитые грибы.

Отдел Базидиомицеты

Бледная поганка

Отдел Базидиомицеты. Гименофор пластинчатый.

Бледная поганка сначала покрывается сплошной белой пленкой. Затем она со временем отторгается и вокруг ножки образуется ободок, а еще имеется чехол прикорневой в виде мешковидного утолщения.

Запах и вкус очень приятные; у старых грибов запах становится сладковато-неприятным, как у раздавленных насекомых.

Гриб смертельно ядовит, причем ядовиты не только сами плодовые тела, но и споры. Это самый ядовитый вид среди всех видов, относящихся к роду Мухомор (*Amanita*). Смертность у отведавших этого гриба составляет до 90%.

В отличие от некоторых других ядовитых грибов, ни сушка, ни термическая обработка не устраняет токсического действия ядов бледной поганки. Для отравления достаточно съесть около 1/3 плодового тела гриба.

Основные симптомы проявляются через 6 часов — двое суток. Начинается рвота, боли в мышцах, кишечные колики, неукротимая жажда, холероподобный понос (часто с кровью). Пульс слабый, нитевидный, артериальное давление пониженное, наблюдается потеря сознания

В результате некроза печени и острой сердечно-сосудистой недостаточности в большинстве случаев наступает смертельный исход.



Мухомор красный

Отдел Базидиомицеты. Гименофор пластинчатый.

Гриб растет в лиственных, хвойных и смешанных лесах, образуя микоризу с хвойными породами и с березой. Запах и вкус приятные.

Основные симптомы развиваются быстро: от 0,5 до 2 часов (обычно через 30—40 мин). Появляются тошнота, рвота, боли в животе, слезотечение, одышка, обильное пото- и слюноотделение, сужение зрачков. При тяжелых формах отравления появляются судороги, понос, общая слабость, нарушение сердечного ритма. Смертельные исходы практически неизвестны.

Благодаря своему галлюциногенному действию красный мухомор стал объектом мистических ритуалов.

Многие дикие копытные (лоси, олени, косули) поедают мухоморы для избавления от паразитических гельминтов.



Говорушка белая

Отдел Базидиомицеты. Гименофор пластинчатый.

Шляпка диаметром 1—3 см, плоская или слегка воронковидная. Ножка и пластинки белые. Вкус и запах приятные, грибные. Споровый порошок белый. Встречается в лесах разного типа с июля по сентябрь. Часто растет большими группами или кольцами.

Сильно ядовитый гриб, содержащий яд мускарин.

Первые признаки отравления наступают уже через 15—20 минут после употребления грибов. Симптомы отравления следующие: головная боль и головокружение, рвота, сильное потоотделение, озноб, нарушение зрения.

Иногда появляется одышка, сопровождающаяся приступами удушья. Нарушение кровообращения может через 8—10 часов привести к смерти, однако летальный исход наблюдается очень редко.



Сатанинский гриб

Отдел Базидиомицеты. Гименофор трубчатый.

Если сатанинский гриб разрезать, то белая мякоть сначала станет розовой, затем посинеет. Разрезанный молодой гриб пахнет гнилым луком, зрелый – падалью.

Гриб сатанинский является одним из самых коварных, ведь организм человека не подает никаких сигналов об отравлении на протяжении 12 часов. За это время смертельные токсины успевают поразить внутренние органы пострадавшего. Только спустя полсутки появляются первые признаки: рвота, диарея, головокружение. К этим симптомам прибавляются желтизна кожи, глазных яблок, перебои сердцебиения. Моча цвета темного пива, заметное увеличение печени, помутнение сознания – это критическое состояние, когда уже практически невозможно спасти человека от смерти.



Ложноопёнок серно-жёлтый

Отдел Базидиомицеты. Гименофор пластинчатый.

Ложноопёнок серно-жёлтый растёт на пнях, на земле около пней и на гнилой древесине лиственных и хвойных пород. Встречается часто большими группами. Шляпка 2—7 см в \varnothing , сначала колокольчатая, затем распростёртая, желтоватая, желто-бурая, серно-желтая, по краю более светлая, в центре более темная или красновато-бурая. Ножка до 10 см длины, 0,3—0,5 см \varnothing , ровная, полая, волокнистая, светло-желтая.

Мякоть светло-желтая или беловатая, очень горькая, с неприятным запахом.

Отличительная черта ложных опят от съедобных – отсутствие кольца из остатков кутикулы вокруг верхней части ножек.

Ложноопёнок серно-жёлтый ядовит. **При употреблении в пищу через 1—6 ч появляются тошнота, рвота, потливость, человек теряет сознание.**



Мухомор вонючий (Белая поганка)

Отдел Базидиомицеты. Гименофор пластинчатый.

Весь гриб белого цвета, редко со слегка желтоватым оттенком. Ножка цилиндрическая, иногда изогнутая, волокнистая, бархатисто-чешуйчатая, с утолщенным основанием. Кольцо широкое, шелковистое, с хлопьями, слабо полосатое, распадающееся на отдельные повисающие фрагменты, с возрастом исчезающее. Шляпка имеет плотные края. Мякоть гриба – белого цвета с резким запахом, который напоминает гнилой картофель.

Белая поганка растет в смешанных, лиственных, реже хвойных лесах с июля по октябрь.

Мухомор вонючий — смертельно ядовитый вид.

По своей ядовитости он вполне сравним с бледной поганкой. Токсины и признаки отравления у обоих видов сходные.



Отдел Аскомицеты

Строчок обыкновенный

Отдел Аскомицеты.

Содержит сильные токсины, обладающие гемолитическим действием, а также разрушающие центральную нервную систему, печень и желудочно-кишечный тракт.

Основные симптомы отравления проявляются через 6—10 ч — общая слабость, боль в желудке, тошнота, рвота с примесью желчи. При тяжелом отравлении на вторые сутки возникают признаки желтухи, увеличение печени, селезенки, сильные головные боли. В тяжелых случаях наступает потеря сознания, оцепенелость, судороги.



Спорынья

Отдел Аскомицеты.

Поражает злаки (рожь, пшеница)

Спорынья предпочитает влажный климат.

Склероций спорыньи содержит большое количество алкалоидов, наиболее ядовитый из которых — эрготинин, при употреблении в пищу вызывающий судороги и длительные спазмы гладкой мускулатуры; также при отравлении наблюдаются расстройства психики, нарушение глазодвигательной функции, а спустя несколько месяцев — осложнённая катаракта, большие дозы приводят человека к гибели. Эрготинин обладает галлюциногенным эффектом.

Заболевание эрготинизм или Антониев Огонь.

Основная мера борьбы с грибом – тщательная очистка от рожков всего посевного материала, а также осенняя (зяблевая) обработка почвы после сбора урожая.



Склеротий погибает при его запашке.
В качестве предупредительной меры рекомендовано выбирать для посева сорта с краткими и одновременными периодами цветения и соблюдать правила севооборота.

Отравление спорыньей имеет место не только среди людей, но и наблюдается у животных. Так как злаки для них являются тоже кормом, важно следить за чистотой фуражного зерна для домашних птиц и скота. Главным признаком отравления является омертвление хвоста, ушей, конечностей.



Аспергилл

Отдел Аскомицеты.

Заболевание аспергиллез. Инфекция часто встречается в подвалах, чердаках, старых и заброшенных помещениях.

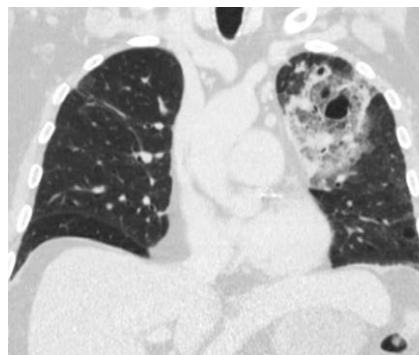
Чаще всего грибок проникает внутрь через дыхательные пути и рот и может поражать как дыхательную систему, так и центральную нервную систему, пищеварительный тракт, кожу, органы чувств и половую систему.

Аспергиллезный менингит или энцефалит в большинстве случаев заканчивается летальным исходом. Встречаются также грибковые поражения селезёнки, почек и костей аспергиллами, однако большей частью они вызваны вторичной инфекцией.

К мерам, позволяющим **предупредить заражение** аспергиллезом, относятся мероприятия по улучшению санитарно-гигиенических условий: борьба с пылью на производстве, ношение работниками мельниц, зернохранилищ, овощехранилищ, ткацких предприятий индивидуальных средств защиты (респираторов), улучшение вентиляции цехов и складов, регулярное микологическое обследование лиц из групп риска.



Плесневые грибы рода
Aspergillus



Как отличить ложные грибы-двойники от съедобных?

На первом месте по отравлениям стоят в основном не такие ядовитые грибы, как мухомор или бледная поганка, а грибы-двойники, т.н. «ложные».



Белый гриб

Белый гриб:

светлая сетка расположена по всей ножке

мякоть всегда белая



Желчный гриб:

верхняя часть ножки покрыта темной сеткой; гриб очень горький на вкус

после разреза мякоть сразу розовеет



Сатанинский гриб:

трубчатый слой гриба – красноватый, на толстой ножке – красный сетчатый рисунок

мякоть на изломе становится лиловой



Опята

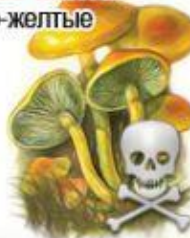
Настоящие опята:

пластинки всегда белые, кремовые и никогда не темнеют, на пенке имеется кольцо из пленки



Серно-желтые опята:

пластинки серно-желтые



Кирпично-красные опята:

пластинки беловато-кремовые; быстро темнеют и становятся лиловато-буроватыми или черновато-оливковыми



Моховики и маслята

Моховик



Маслята



Перечный гриб:

более бурая шляпка; красновато-вишневый оттенок пор трубочек и ножки; вкус перечно-жгучий



Лисички

Настоящая лисичка:

шляпка светло-желтая



Ложная лисичка:

шляпка красновато-оранжевая или оранжево-желтая

из надломленной шляпки ложной лисички выделяется белый сок



Первая помощь при отравлении грибами

- Необходимо немедленно вызвать врача
- До прихода врача больному проводят промывание желудка
- Пострадавшему нужно дать активированный уголь, уложить в постель и поить водой или крепким чаем
- Для уточнения диагноза нужно сохранить все несъеденные грибы

Шампиньон

Шампиньон:

пластинки на нижней поверхности шляпки сначала розовые, а затем темнеют



Поганка:

у смертельно ядовитой поганки пластинки всегда белого цвета

